

وزارة الإسكان والمرافق والمجتمعات العمرانية

حساب تمويل الإسكان الاقتصادي

كراسة الشروط الخاصة بحجز الوحدات السكنية

بمشروع نزهة التجمع الثالث - مرحلة تكميلية

بعدد (80) وحدة بالتجمع الثالث

بمدينة القاهرة الجديدة



التخصيص بأسبقية الحجز (online)
علي الموقع الالكتروني ببنك التعمير والإسكان
(www.hdb-reservation.com)

يتم بدء التسجيل علي الموقع الالكتروني

اعتباراً من يوم الأحد الموافق 14 / 7 / 2024

المحتويات:

- مقدمة.
- شروط الحجز والاشتراطات العامة والفنية.
- خطوات الحجز على موقع الحجز الالكتروني.
- الشروط العقارية و حالات وقواعد إلغاء (التخصيص – التعاقد).
- الشروط المالية.
- مواصفات التشطيب.
- الموقع العام ونماذج العمارات والمساقط الافقية للوحدات ومساحاتها.
- بيان أسعار الوحدات.

مقدمة

- بدأ حساب تمويل الإسكان الاقتصادي نشاطه في مجال تمويل إقامة وحدات سكنية والمرافق الخاصة به اعتباراً من عام 1987.
- وقد تنوعت أشكال مساهمات الحساب ما بين تمويل وتنفيذ بعض المشروعات وتقدر هذه المساهمات بعدد 40 ألف وحدة سكنية تقريباً أو توفير التمويل لبعض الجهات والهيئات بغرض توفير الإسكان للفئات المختلفة.
- في ضوء تنوع الأفكار ووضع خطط جديدة استمراراً لمسيرة الحفاظ علي الأهداف التي أنشئ من أجلها الحساب ، وفي ظل الأحداث والتغيرات التي شهدتها البلاد في كافة النواحي السياسية والاقتصادية والاجتماعية فقد قامت إدارة الحساب بالتفكير في وضع آليات وتصور جديد للمساهمة والمشاركة في حل مشكلة الإسكان.
- وفي إطار استراتيجية الدولة التي تهدف إلى الارتقاء بمستوى معيشة المواطن المصري وتلبية رغبات مختلف شرائح المجتمع في توفير الوحدات السكنية فإن وزارة الإسكان والمرافق والمجتمعات العمرانية ممثلة في حساب تمويل الإسكان الاقتصادي تطرح مشروع نزهة التجمع الثالث مرحله تكميليه بالتجمع الثالث – بمدينة القاهرة الجديدة بعدد (80) وحده كاملة التشطيب بمساحات تتراوح من 115م² : 137م².

شروط الحجز والإشتراطات العامة والفنية

1. أن يكون المتقدم للحجز شخصاً طبيعياً مصري الجنسية وأن يكون له أهلية التصرف أو التعاقد ويجوز التقدم للحجز لشخص بصفته ولياً طبيعياً على قاصر أو وصى عليه بقرار وصاية.
2. لا يحق للأسرة (الزوج، الزوجة والأولاد القصر) التقدم لحجز أكثر من وحدة.
3. لم يسبق للمتقدم أو لأحد أفراد أسرته (الزوج والزوجة والأولاد القصر) الحصول على وحدة أو قطعة أرض ضمن مشروع الإسكان الاجتماعي وفي حالة مخالفة ذلك يحق لإدارة الحساب الغاء الحجز / التخصيص دون حاجة الي انذار أو استصدار حكم قضائي.
4. تعتبر أحكام القانون رقم (59) لسنة 1979 في شأن إنشاء المجتمعات العمرانية الجديدة واللائحة العقارية للهيئة وتعديلاتها - وكذلك أحكام قانون التمويل العقاري رقم 148 لسنة 2001 ولائحته التنفيذية وقرارات البنك المركزي الصادرة في هذا الخصوص وقانون البناء الصادر بالقانون رقم 119 لسنة 2008 ولائحته التنفيذية مكملة ومتمة للإشتراطات الواردة بهذه الكراسة فيما لم يرد به نص فيها.
5. تعتبر كراسة الشروط جزءاً لا يتجزء من عقد البيع ومكماً لأحكامه.
6. الوحدات السكنية المعروضة للبيع مخصصة للإستخدام السكني فقط ولا يحق للمشتري أو خلفه العام أو الخاص تغيير الاستخدام المخصص من أجله الوحدة وفي حالة مخالفة ذلك يتم تطبيق اللوائح والضوابط والقواعد المعمول بها في هذا الشأن مع فسخ العقد دون تنبيه أو انذار او استصدار حكم قضائي واتخاذ الاجراءات المترتبة علي فسخ العقد طبقاً " للقواعد المعمول بها في هذا الشأن حيث أنه تم تحديد اسعار بيع الوحدات للإستخدام السكني فقط".
7. يقر المتقدم للحجز بأنه قد أطلع علي كافة الشروط والمواصفات والبيانات والمعلومات الواردة بهذه الكراسة ووافق عليها وان تقدمه للحجز بعد سداد جدية الحجز بمثابة موافقة نهائية على هذه الشروط.
8. ما لم يرد بشأنه نص خاص في تلك الشروط يخضع للأسس والقواعد المعمول بها بهيئة المجتمعات العمرانية الجديدة وكافة القوانين ذات الصلة واللائحة العقارية وتعديلاتها المعمول بها بالهيئة وكذا كافة القرارات والقواعد المتبعه في هذا الشأن دون إعتراض الحاجز للوحدة حالياً أو مستقبلاً.
9. البيع شامل المباني وما يخصها مشاعاً في الأرض المقام عليها الوحدات المباعة والأجزاء المشتركة كلا بنسبة تعادل مساحة الوحدة المباعة الى اجمالي مساحة وحدات المبنى الكائن به الوحدات وذلك دون الحق في تملك السطح او أية أراضي تحيط بالمبنى او الجراج الكائن اسفل العمارة.
10. يحق لحساب تمويل الإسكان الاقتصادي بصفته مالك المشروع عمل تغطية وإنشاء الدور الخامس علوي للعمارات بعد الحصول علي الموافقات اللازمة للتراخيص من جهاز تنمية مدينة القاهرة الجديدة ، ولا يحق للمشتري الاعتراض علي ذلك بأي شكل من الاشكال.

خطوات حجز الوحدات

بمشروع نزهة التجمع الثالث - مرحلة تكميلية بمدينة القاهرة الجديدة (online)

الخطوة الأولى (التقديم) من يوم الأحد الموافق 2024 / 7 / 14 حتى يوم الخميس الموافق 2024 / 8 / 15 حتى الساعة 11,59 مساءً

- الدخول على الموقع الإلكتروني (www.hdb-reservation.com) ببنك التعمير والإسكان بدون كلمة مرور.
- استعراض كراسة الشروط أو طباعتها لمعرفة كافة التفاصيل (المساحات - الاسعار - أرقام العمارات) مع إمكانية استعراض خطوات الحجز (فيديو / مكتوبة).
- في حالة عدم وجود حساب حالي للمتقدم على الموقع يقوم المتقدم بإنشاء حساب جديد وذلك بالضغط على (تسجيل مستخدم جديد) ثم يتم تسجيل البيانات الأساسية (اسم العميل / العنوان / الرقم القومي للعميل/ الايميل/التليفون مع العلم ان الموقع لا يسمح بتسجيل عميل جديد برقم موبايل تم استخدامه من قبل / اسم الزوجة ورقمها القومي) ويتم تحميل صور بطاقات الرقم القومي (الزوج والزوجة) وجه وظهر في ورقة واحدة.
- في حالة الحجز باسم القاصر يتم ادراج الرقم القومي الخاص به مع تحميل صورة شهادة الميلاد.
- يجب تسجيل البريد الإلكتروني (E-mail) لضمان وصول كلمة المرور.
- يتم ارسال رسالة بكلمة مرور مؤقتة (افتراضية) لمدة خمس دقائق عن طريق كلاً من SMS والإيميل ويتم استخدامها في انشاء كلمة سر دائمة من اختيار المتقدم.
- كلمة السر الدائمة يجب ان تكون من 8 أحرف انجليزية على الأقل تحتوي على حرف كبير ورقم بالإضافة الي أحد الرموز الخاصة مثل (@# \$!... الخ) مع الاخذ في الاعتبار انه سيتم عمل بلوك لمدة ساعة في حالة تخطى ثلاث محاولات.
- يتم الدخول على الموقع مرة اخري من خلال الضغط على (دخول مستخدم حالي) وتسجيل الرقم القومي وكلمة المرور.
- يتم الضغط على مفتاح (أرغب في التقدم) ثم (استخراج رقم الاستمارة) سوف تظهر شاشة لمراجعة البيانات الأساسية وتعديلها حسب الحاجة.
- بعد الانتهاء من مراجعة البيانات يقوم العميل بالضغط على (تأكيد) ليظهر رقم الاستمارة على الشاشة وهو الرقم الذي سيتم استخدامه كرقم حساب لتحويل جميع المبالغ المالية كما يمكن طباعة الاستمارة بعد ذلك.
- يقوم العميل بتحويل مبلغ وقدره 150,000 جم (فقط مائة وخمسون الف جنيهاً مصرياً لا غير) جديده الحجز بالإضافة الي مبلغ 1000 جنية (فقط ألف جنية مصري لا غير) رسوم تسجيل لا تُرد - دفعة واحدة وغير مجزأ - على ان يتم التحويل من حساب العميل او أحد الأقارب حتى الدرجة الثانية فقط ويتحمل القائم بالتحويل العمولات ومصاريف التحويل من حسابه البنكي الي رقم الحساب (رقم الاستمارة الذي تم الحصول عليه بالخطوة السابقة) ببنك التعمير والإسكان فرع القطامية بأحد طرق السداد التالية:-
- ✓ سويفت (سويفت كود HDBKEGCAXXX).
- ✓ التحويل من حساب العميل في كافة البنوك داخل مصر عن طريق (ACH).
- ✓ التحويل من أي فرع من فروع بنك التعمير والإسكان في حالة وجود حساب للعميل بالبنك.

❖ سيتم ارسال رسالة SMS تفيد وصول مبلغ جديّة الحجز خلال 72 ساعة (ثلاثة ايام عمل) من القيام بتحويل المبلغ لبنك التعمير والإسكان كما يمكن للعميل القيام بالاستعلام عن حالة الاستمارة على الموقع وفي حالة عدم تغيير الحالة يجب التواصل مع مركز اتصالات بنك التعمير والإسكان على رقم 19995 او عبر البريد الإلكتروني (hdb-reservation@hdb-egy.com).

الخطوة الثانية: (مراجعة داخلية بالبنك) من يوم الأحد الموافق 2024/8/18 حتى يوم الخميس الموافق 2024/08/22

- تتم المراجعة بمعرفة البنك داخلياً.
- سوف يتم ارسال رسالة نصية للعملاء المخالفين خلال فترة المراجعة.

الخطوة الثالثة: (الحجز) يوم الأحد الموافق 2024/8/25 تبدأ عملية حجز الوحدات من الساعة 10 صباحاً وحتى الساعة 11.59 منتصف الليل.

- الدخول على الموقع مرة أخرى بكلمة المرور والرقم القومي.
- الضغط على "ارغب في التقدم" ثم الضغط على ايقونة "احجز الان".
- يتم ظهور شاشة توضح البيانات الاساسية بالاستمارة السابق تسجيلها (للاطلاع فقط).
- ثم ظهور شاشة تمثل بيانات الوحدات المتاح الحجز عليها مرتبة على النحو التالي: -

المدينة	المحافظة
نوع الوحدة	المنطقة
رقم الوحدة	رقم العمارة

- ثم الضغط على مفتاح تأكيد الحجز مع امكانية طباعة كامل بيانات الاستمارة.

➤ سيتم إتاحة شاشة على الموقع الإلكتروني www.hdb-reservation.com لبنك التعمير والإسكان بعد الانتهاء من فترة الحجز حتى يتمكن السادة العملاء الغير فائزين من تسجيل طلبات رد مبلغ جديّة الحجز بعد خصم رسوم التسجيل، يتم تنفيذ الطلب خلال "خمسة أيام عمل" من تاريخ تقديم الطلب ويتم رد المبلغ بنفس أسلوب السداد.

الخطوة الرابعة: يتم استكمال باقى مقدم الحجز خلال الفترة من يوم الثلاثاء الموافق 2024 / 8 / 27 حتى يوم الخميس الموافق 2024/9/26.

- في حالة عدم استكمال الاجراءات او الغاء حجز الوحدة السكنية التي تم اختيارها يتم رد مبلغ جديّة الحجز من الفرع المختص مع مراعاة ما جاء بحالات الغاء التخصيص الواردة بالشروط العقارية بكراسة الشروط للعملاء الفائزين

الشروط العقارية

(1) التخصيص شخصي ولا يجوز التنازل عنه للغير أو التصرف في الوحدة بأي نوع من أنواع التصرفات سواء الناقله أو المقيدة للملكية الا بعد الرجوع لحساب تمويل الإسكان الاقتصادي (الجهة المالكة) وبموافقة كتابية منه طبقاً للقواعد وبعد سداد المصروفات المقررة وبشروط سداد كامل ثمن الوحدة والمصاريف المقررة لذلك.

(2) حالات وقواعد الغاء (التخصيص/التعاقد):

- بناء علي طلب المخصص له الوحدة.
- عدم قيام المتقدم للحجز والمخصص له الوحدة باستكمال سداد الـ20% من قيمة الوحدة +2,5% مصاريف إدارية من قيمة الوحدة وكذا عدم سداد باقي النسب اللاحقة المطلوب سدادها من قيمة ثمن الوحدة وذلك كله في خلال الفترات المحددة للسداد.
- عدم سداد قسطين متتاليين من أقساط ثمن الوحدة طبقاً لأسلوب السداد.
- التنازل أو التصرف في الوحدة بدون موافقة مسبقة من حساب تمويل الإسكان الاقتصادي (الجهة المالكة).
- استخدام الوحدة في أي نشاط مخالف للنشاط السكني .. وذلك فوراً ودون اتخاذ أية إجراءات قانونية ويعتبر تخصيص الوحدة لاغي من تاريخ إنذاره ويعتبر استمراره بالعين بعد إنذاره كيد غاصب للوحدة.

- في حالة مخالفة شروط الحجز او اي بند من البنود الواردة بالكراسة.
- في حالة عدم التعاقد او الاستلام في الموعد المحدد للاستلام.

(3) المبالغ التي يتم خصمها في حالة الغاء (التخصيص / التعاقد) هي :-

- قبل الاستلام : يتم خصم (2,5%) من قيمة الوحدة كمصاريف إدارية.
- بعد الاستلام : يتم خصم (2,5%) من قيمة الوحدة كمصاريف إدارية بالإضافة الي خصم مقابل اشغال قدره 7% سنويا من قيمة الوحدة اعتبارا من تاريخ الاستلام حتى تاريخ إعادة تسليمها للجهة المالكة مع اتخاذ الإجراءات القانونية اللازمة حال عدم كفاية المبالغ المسددة من العميل لحساب الوحدة لسداد هذه المصاريف (مصاريف إدارية + مقابل الاشغال).
- في ضوء احكام قانون البناء الصادر بالقانون رقم 119 لسنة 2008 ولانحته التنفيذية وتعديلاته بشأن تنظيم اتحاد شاغلين يلتزم المخصص له الوحدة بسداد المبلغ المقرر (5%) من قيمة الوحدة) عند التعاقد كوديعة لصالح اتحاد الشاغلين او شركة إدارة وصيانة يتم تكليفها للقيام باعمال الصيانة لحين تشكيل الاتحاد ويتم الصرف من عائد الوديعة بالإضافة الى نسبة (1% من قيمة الوحدة) عن العام الأول والواردة بالشروط المالية على الامن والنظافة والصيانة لمرافق المشروع ... ويعتبر ذلك شرط اساسي للتعاقد على الوحدة... ويتم عمل التسوية المالية في نهاية كل عام ويلتزم المخصص له الوحدة بسداد فروق تكاليف الصيانة الزائدة عن عائد الوديعة.

(4) جميع المخاطبات الصادرة من البنك وحساب تمويل الإسكان الاقتصادي لصاحب الشأن تكون نافذة لآثارها قانوناً طالما كانت مرسلة على عنوان المراسلات لصاحب الشأن المسجل ببيانات استثماره الحجز علي الموقع الالكتروني.

الشروط المالية

أولاً : الأسعار

- أسعار الوحدات محددة ببيان الوحدات بالجداول المرفقة شاملة نسب التميز لكل وحدة .
- ودیعة الصيانة المقررة بواقع 5% من قيمة الوحدة والموضحة بالشروط العقارية بالكراسة يتم سدادها عند التعاقد.
- يتم تحديد قيمة تقديرية (1% من قيمة الوحدة) لأعمال الصيانة والنظافة والحراسة عن العام الاول من تاريخ الاستلام تحت الحساب تسدد مقدماً عند التعاقد لحين تحقيق عائد للوديعة فيتم استخدامه في العام التالي ويتم عمل التسوية في نهاية العام.
- يتم سداد مصاريف التعاقد المقررة وفقاً للقواعد وكذا مصاريف المرافق الخاصة بالوحدة السكنية (عداد غاز – عداد كهرباء – عداد مياه) عند توصيلها للوحدة.

ثانياً : أسلوب السداد

- سداد مبلغ جدية حجز وقدره 150,000جم (فقط مائة وخمسون ألف جنيه مصري لا غير) بالإضافة الى مبلغ 1000جم (فقط ألف جنيه مصري لا غير) رسوم تسجيل لا تُرد - دفعة واحدة وغير مجزأ - عند التقدم للحجز بأحدي وسائل الدفع التالية: -

- ✓ سويفت (سويفت كود HDBKEGCAXXX) بنك التعمير والإسكان - فرع القطامية.
- ✓ ACH عن طريق كافة البنوك لحساب بنك التعمير والإسكان - فرع القطامية.
- ✓ تحويل داخلي لحساب بنك التعمير والإسكان - فرع القطامية (من أي فرع من فروع بنك التعمير والإسكان في حالة وجود حساب للعميل بالبنك).

مع مراعاة ما يلي عند التحويل :

- (1) رقم الحساب المحول اليه : (رقم الإستمارة) المستخرج من الموقع .
- (2) إسم المستفيد : اسم المتقدم للحجز رباعي .
- (3) رقم بطاقة الرقم القومي (14 رقم) سارية.

ثالثاً: نظام سداد باقي قيمة الوحدة السكنية:

- استكمال سداد 20% من قيمة الوحدة بالإضافة الى (2,5% مصاريف إدارية من قيمة الوحدة) خلال شهر من تاريخ انتهاء الحجز خلال الفترة من 27 / 8 / 2024 حتى 26 / 9 / 2024 من خلال التحويل (سويفت / ACH / تحويل داخلي لحساب بنك التعمير والإسكان فرع القطامية، من أي فرع من فروع بنك التعمير والإسكان في حالة وجود حساب للعميل بالبنك).

- يتم سداد 10% من قيمة الوحدة خلال 3 شهور من تاريخ انتهاء الحجز.

- سداد دفعات ربع سنوية بمبلغ 51,000 جم (فقط واحد وخمسون الف جنية مصري لا غير) بعدد (5) دفعات تبدأ من الربع الأول بعد سداد نسبة الـ 10% الأولى .

- سداد 20% من قيمة الوحدة عند التعاقد وقبل استلام الوحدة.

- لن يتم تسليم الوحدة الا بعد استكمال سداد كامل نسبة 65% من قيمة الوحدة المخصصة (بالتفاصيل الواردة اعلاه).

- باقي ثمن الوحدة (الـ 35%):

يتم سداد على أقساط ربع سنوية متساوية لمدة ثلاث سنوات او خمس سنوات (محملة بفائدة علي الرصيد المدين بسعر الفائدة المعلنة من البنك المركزي بالإضافة الي 2,5%) ، يستحق القسط الاول بعد ثلاثة شهور من تاريخ استلام الوحدة على ان يتم تقديم شيكات اجلة بها قبل الاستلام.

❖ في حالة السداد لباقي قيمة الوحدة خلال شهرين من تاريخ انتهاء الحجز يتم خصم 7% من قيمة الوحدة شريطة الالتزام باستكمال قيمة مقدم الحجز الي 20% من قيمة الوحدة بالإضافة الي (2,5% مصاريف إدارية من قيمة الوحدة) خلال شهر من تاريخ انتهاء الحجز.

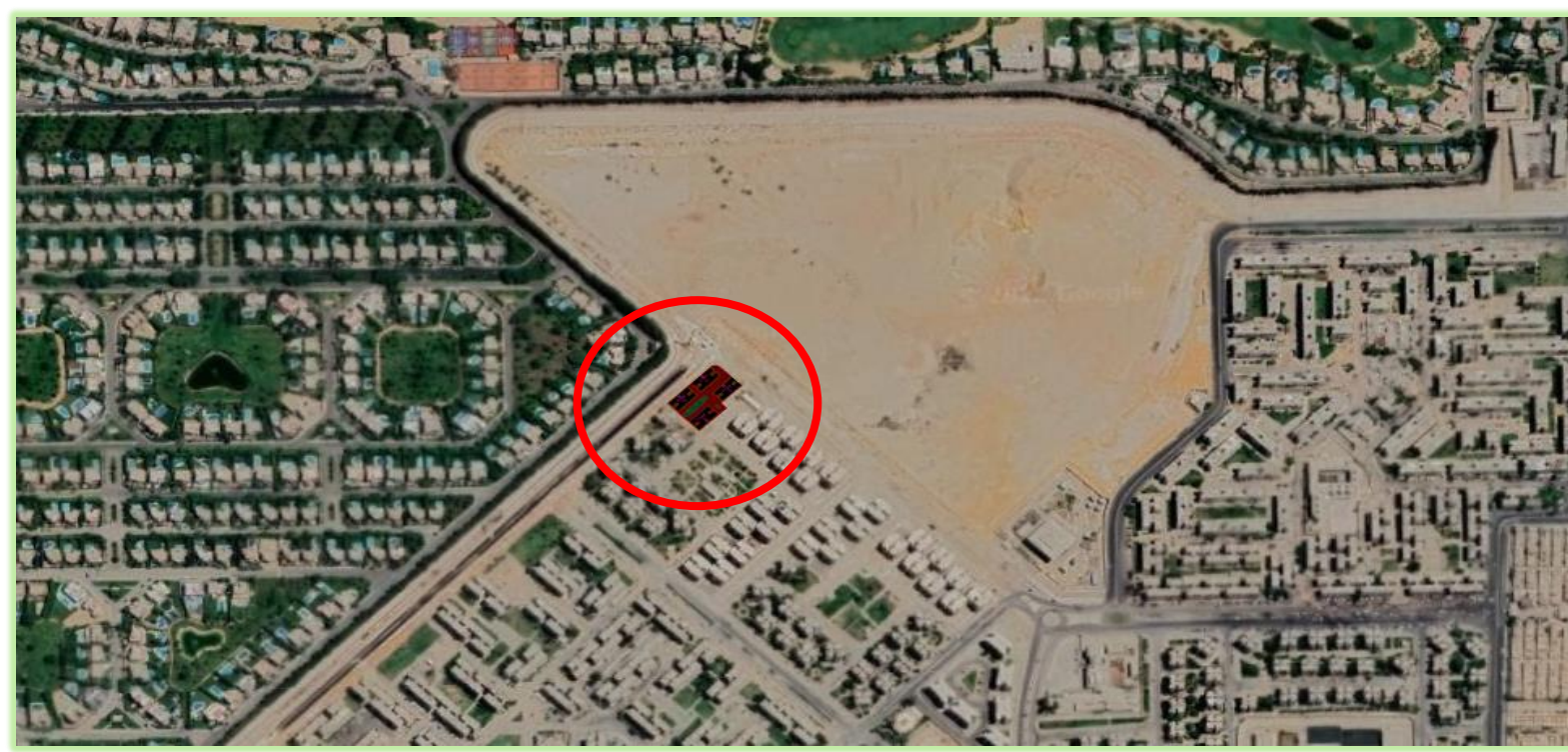
❖ في حالة التأخير عن سداد أي دفعة / قسط عن ميعاد الاستحقاق يتم احتساب غرامة تأخير تعادل فائدة البنك المركزي السارية وقت السداد بالإضافة إلي 2% + (0,5% مصاريف تحصيل) من قيمة القسط وذلك من تاريخ الاستحقاق وحتى تاريخ السداد.

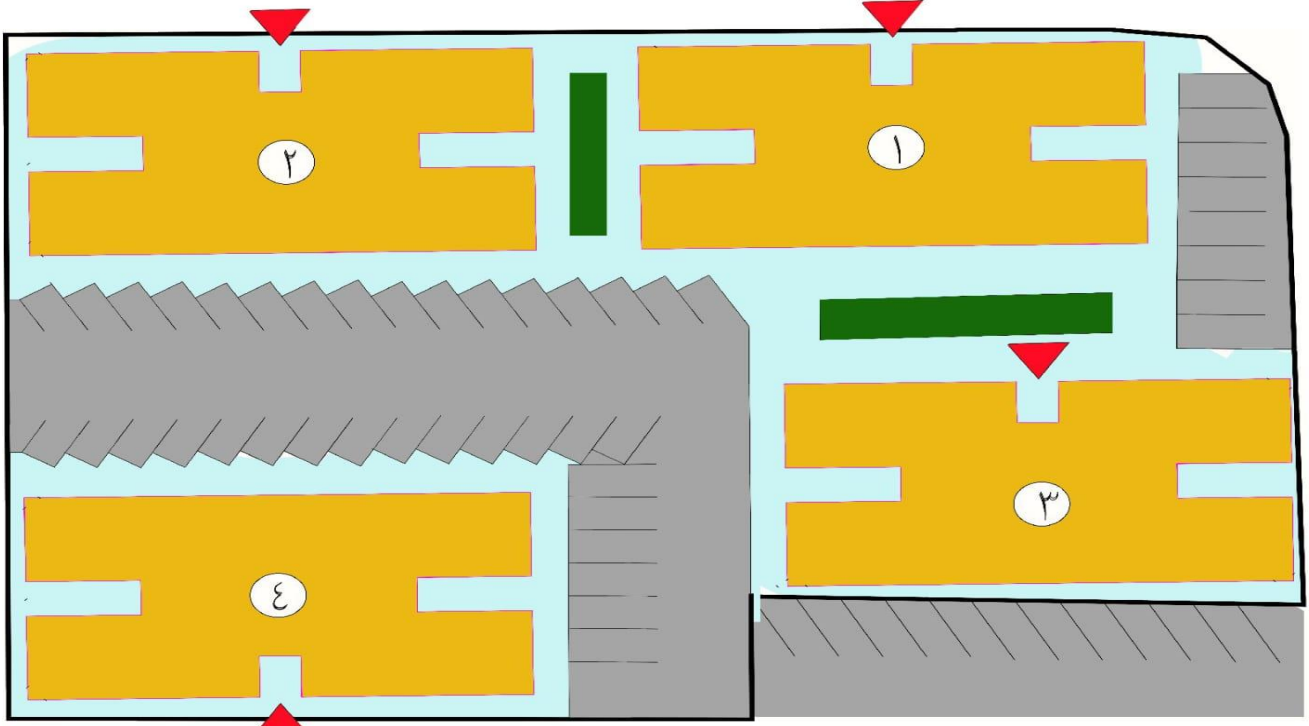
يمكن للسادة حاجزي الوحدات سداد باقي ثمن الوحدة الـ 35% من خلال برامج التمويل العقاري ببنك التعمير والإسكان ... وفقاً للقواعد المعمول بها، مع الالتزام بسداد باقي قيمة الوحدة وفقاً لما جاء بأسلوب السداد الموضح بعاليه بمجرد حلول آجالها ولحين الحصول علي التمويل العقاري

مواصفات المشروع والتشطيبات

- المشروع مكون من 4 عمارات سكنية مكونه من دور أرضي + أربعة أدوار متكرره وبكل دور 4 وحدات سكنية بإجمالي 80 وحدة سكنية.
- مدخل وسلم العمارة مجهز بأرضيات وحوائط من الرخام والجرانيت - العمارة مزوده بمصعد يخدم سكان العماره.
- تم تخصيص أماكن انتظار للسيارات سطحية.
- تم تصميم المساحات والتقسيم الداخلي للوحدة السكنية لتناسب جميع المستويات حيث تتراوح المساحات من 115 الى 137م² والوحدة مكونه من صالة استقبال 2 قطعة و 3 غرف نوم و 2 حمام (حمام رئيسي وحمام خاص بحجرة النوم) ومطبخ + منشر.
- روعي استخدام أجود الخامات والمواد المحلية في أعمال التشطيبات الداخلية (السيراميك / الدهانات / التركيبات والأجهزة الصحية / أعمال الكهرباء / أبواب البلكونات من قطاعات الألوميتال الثقيلة والزجاج عاكس وشبابيك الوحدات من الالمويتال الثقيل والزجاج العاكس / باب الشقه الخارجي والابواب الداخلية كاملة الاكسسوار وشاملة الدهان / طرقة التوزيع ومداخل الشقق والسلم من الرخام والجرانيت).
- دهان الواجهات من الأكريلك المقاوم للعوامل الجوية والقابل للغسيل.
- كل وحدة سكنية مجهزة بحوامل التكييف وتم الأخذ في الإعتبار عمل شبكة صرف كاملة للتكييف تصرف مباشرة على صرف الحمامات.
- يتم استخدام أجود أنواع العزل المائي للحمامات والسطح وكذلك العزل الحراري للسطح.

الموقع العام للمشروع بالتجمع الثالث - القاهرة الجديدة

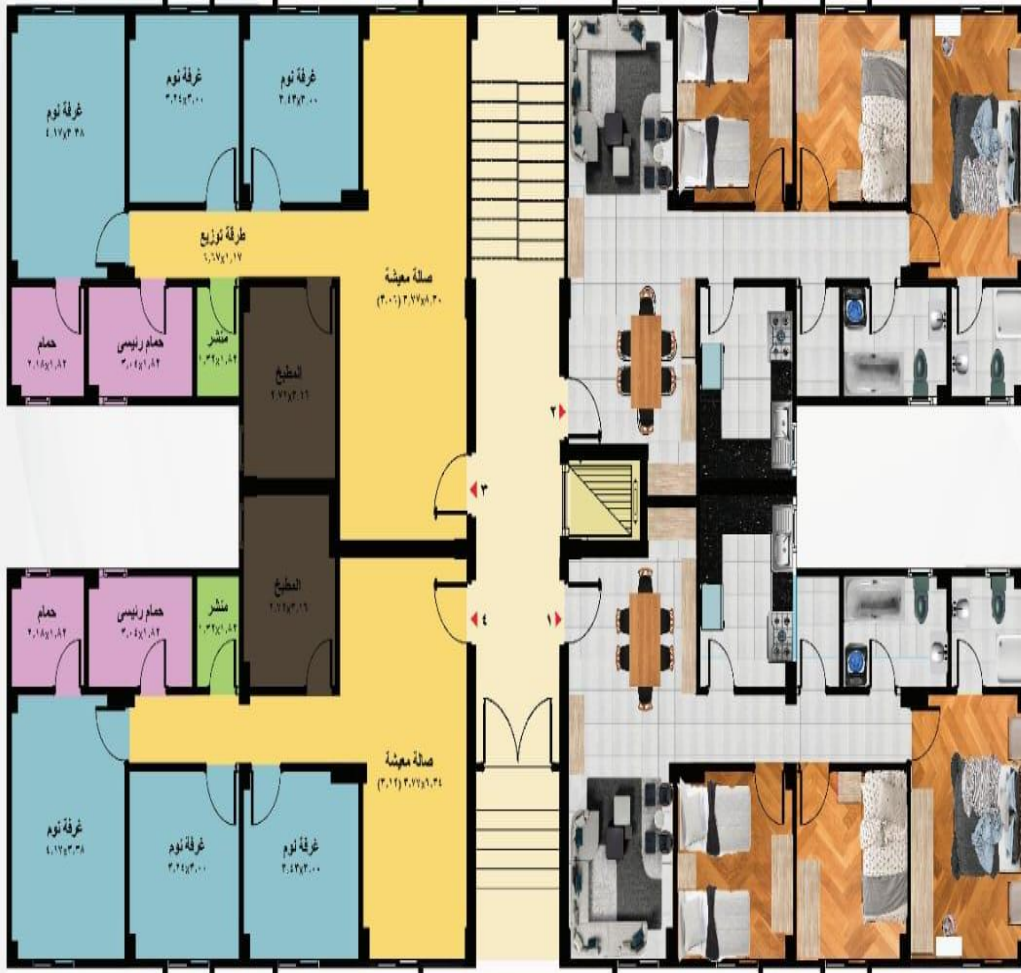




الموقع العام



المساقط الأفقية للمشروع



مسقط أفقي للدور الأرضي

وحدة سكنية (١)

مسطح إجمالي ١١٧ م^٢

٦,٣٤ × ٣,٧٧ (٣,١٢)	صالة معيشة
٦,٦٧ × ١,١٧	طريقة توزيع
٢,٧٢ × ٣,١٦	مطبخ
١,٣٢ × ١,٨٢	منشر
٣,٠٤ × ١,٨٢	حمام مشترك
٤,١٧ × ٣,٣٨	نوم رئيسي
٢,١٨ × ١,٨٢	حمام غرفة
٣,٢٤ × ٣,٠٠	نوم ١
٣,٤٣ × ٣,٠٠	نوم ٢

وحدة سكنية (٢)

مسطح إجمالي ١١٧ م^٢

٦,٨٥ × ٣,٧٧ (٣,٠٦)	صالة معيشة
٦,٦٧ × ١,١٧	طريقة توزيع
٢,٧٢ × ٣,١٦	مطبخ
١,٣٢ × ١,٨٢	منشر
٣,٠٤ × ١,٨٢	حمام مشترك
٤,١٧ × ٣,٣٨	نوم رئيسي
٢,١٨ × ١,٨٢	حمام غرفة
٣,٢٤ × ٣,٠٦	نوم ١
٣,٤٣ × ٣,٠٦	نوم ٢

وحدة سكنية (٤)

مسطح إجمالي ١١٥ م^٢

٦,٣٤ × ٣,٧٧ (٣,١٢)	صالة معيشة
٦,٦٧ × ١,١٧	طريقة توزيع
٢,٧٢ × ٣,١٦	مطبخ
١,٣٢ × ١,٨٢	منشر
٣,٠٤ × ١,٨٢	حمام مشترك
٤,١٧ × ٣,٣٨	نوم رئيسي
٢,١٨ × ١,٨٢	حمام غرفة
٣,٢٤ × ٣,٠٠	نوم ١
٣,٤٣ × ٣,٠٠	نوم ٢

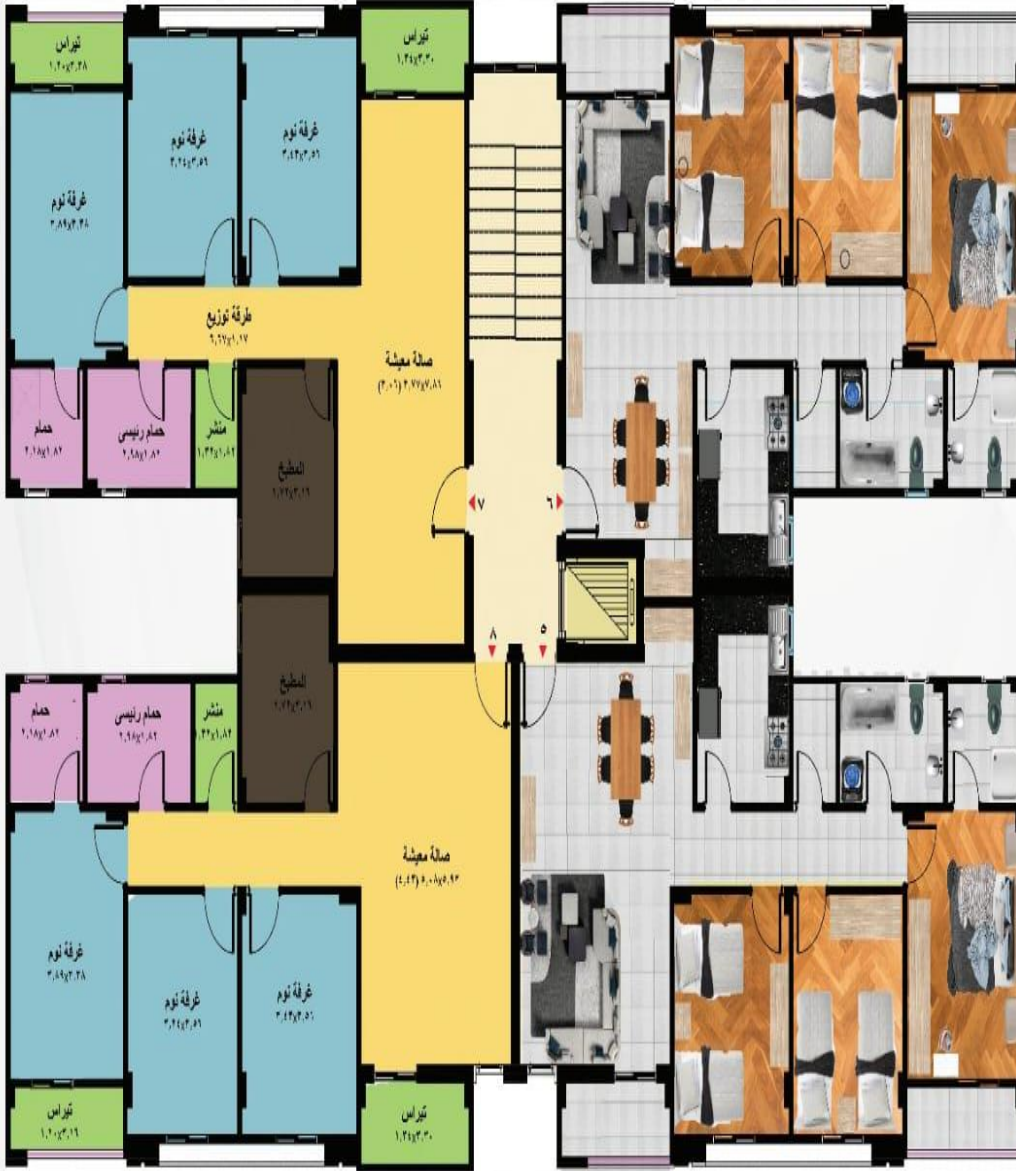
وحدة سكنية (٣)

مسطح إجمالي ١٢٥ م^٢

٨,٣٠ × ٣,٧٧ (٣,٠٦)	صالة معيشة
٦,٦٧ × ١,١٧	طريقة توزيع
٢,٧٢ × ٣,١٦	مطبخ
١,٣٢ × ١,٨٢	منشر
٣,٠٤ × ١,٨٢	حمام مشترك
٤,١٧ × ٣,٣٨	نوم رئيسي
٢,١٨ × ١,٨٢	حمام غرفة
٣,٢٤ × ٣,٠٦	نوم ١
٣,٤٣ × ٣,٠٦	نوم ٢

الأبعاد الموضحة للفراغات هي الأبعاد بين محاور الحوائط والمسطح الإجمالي يشمل سمك الحوائط الخارجية ونصيب الوحدة من المنافع المشتركة.

مسقط أفقي للدور المتكرر



وحدة سكنية (٥)

مسقط إجمالي ١٣٧ م^٢

٥,٨٠ × ٥,٠٨ (٤,٤٣)	صالة معيشة
٦,٦٧ × ١,١٧	طريقة توزيع
٣,٣٠ × ١,٣٤	تيراس
٢,٧٢ × ٣,١٦	مطبخ
١,٣٢ × ١,٨٢	منشر
٣,٠٤ × ١,٨٢	حمام مشترك
٣,٨٩ × ٣,٣٨	نوم رئيسي
٣,١٦ × ١,٢٠	تيراس
٢,١٨ × ١,٨٢	حمام غرفة
٣,٥٦ × ٣,٤٣	نوم ١
٣,٥٦ × ٣,٢٤	نوم ٢

وحدة سكنية (٦)

مسقط إجمالي ١٣٧ م^٢

٦,٤١ × ٣,٧٧ (٣,٠٦)	صالة معيشة
٦,٦٧ × ١,١٧	طريقة توزيع
٣,٣٠ × ١,٣٤	تيراس
٢,٧٢ × ٣,١٦	مطبخ
١,٣٢ × ١,٨٢	منشر
٣,٠٤ × ١,٨٢	حمام مشترك
٣,٨٩ × ٣,٣٨	نوم رئيسي
٣,٤٤ × ١,٢٠	تيراس
٢,١٨ × ١,٨٢	حمام غرفة
٣,٥٦ × ٣,٢٤	نوم ١
٣,٥٦ × ٣,٤٣	نوم ٢

وحدة سكنية (٧)

مسقط إجمالي ١٣٥ م^٢

٧,٨٦ × ٣,٧٧ (٣,٠٦)	صالة معيشة
٦,٦٧ × ١,١٧	طريقة توزيع
٣,٣٠ × ١,٣٤	تيراس
٢,٧٢ × ٣,١٦	مطبخ
١,٣٢ × ١,٨٢	منشر
٣,٠٤ × ١,٨٢	حمام مشترك
٣,٨٩ × ٣,٣٨	نوم رئيسي
٣,٤٤ × ١,٢٠	تيراس
٢,١٨ × ١,٨٢	حمام غرفة
٣,٥٦ × ٣,٢٤	نوم ١
٣,٥٦ × ٣,٤٣	نوم ٢

وحدة سكنية (٨)

مسقط إجمالي ١٣٥ م^٢

٥,٨٠ × ٥,٠٨ (٤,٤٣)	صالة معيشة
٦,٦٧ × ١,١٧	طريقة توزيع
٣,٣٠ × ١,٣٤	تيراس
٢,٧٢ × ٣,١٦	مطبخ
١,٣٢ × ١,٨٢	منشر
٣,٠٤ × ١,٨٢	حمام مشترك
٣,٨٩ × ٣,٣٨	نوم رئيسي
٣,١٦ × ١,٢٠	تيراس
٢,١٨ × ١,٨٢	حمام غرفة
٣,٥٦ × ٣,٤٣	نوم ١
٣,٥٦ × ٣,٢٤	نوم ٢

الأبعاد الموضحة للفراغات هي الأبعاد بين محاور الحوائط والمسطح الإجمالي يشمل سمك الحوائط الخارجية ونصيب الوحدة من المنافع المشتركة.

م	المدينة	المنطقة	رقم العمارة	ارقام الوحدات	الدور	مساحة الوحدة	سعر الوحدة	نسبة التميز	سعر الوحدة شامل التميز	جديية الحجز	استكمال 2.5%+20% م ادالارية	قيمة الـ 10% خلال 3 اشهر	عدد 5 دفعات ربع سنوي	قيمة الـ 20% عند التعاقد وقبل الاستلام	القسط الربع سنوي على 3 سنوات بالفوائد	قيمة القسط الربع سنوي على 5 سنوات بالفوائد
1	القاهرة الجديدة	التجمع الثالث	1	1	الارضى	117	2,070,900	1.03	2,133,027	150,000	329,931	213,303	51,000	426,605	99,722	71,225
2	القاهرة الجديدة	التجمع الثالث	1	2	الارضى	117	2,070,900	1.015	2,101,964	150,000	322,942	210,196	51,000	420,393	97,813	69,862
3	القاهرة الجديدة	التجمع الثالث	1	3	الارضى	125	2,212,500	1.025	2,267,813	150,000	360,258	226,781	51,000	453,563	108,003	77,140
4	القاهرة الجديدة	التجمع الثالث	1	4	الارضى	115	2,035,500	1.04	2,116,920	150,000	326,307	211,692	51,000	423,384	98,732	70,519
5	القاهرة الجديدة	التجمع الثالث	1	5	الأول	137	2,424,900	1.035	2,509,772	150,000	414,699	250,977	51,000	501,954	122,869	87,759
6	القاهرة الجديدة	التجمع الثالث	1	6	الأول	127	2,247,900	1.02	2,292,858	150,000	365,893	229,286	51,000	458,572	109,542	78,240
7	القاهرة الجديدة	التجمع الثالث	1	7	الأول	135	2,389,500	1.03	2,461,185	150,000	403,767	246,119	51,000	492,237	119,884	85,626
8	القاهرة الجديدة	التجمع الثالث	1	8	الأول	135	2,389,500	1.045	2,497,028	150,000	411,831	249,703	51,000	499,406	122,086	87,199
9	القاهرة الجديدة	التجمع الثالث	1	9	الثانى	137	2,424,900	1.04	2,521,896	150,000	417,427	252,190	51,000	504,379	123,614	88,291
10	القاهرة الجديدة	التجمع الثالث	1	10	الثانى	127	2,247,900	1.025	2,304,098	150,000	368,422	230,410	51,000	460,820	110,232	78,733
11	القاهرة الجديدة	التجمع الثالث	1	11	الثانى	135	2,389,500	1.035	2,473,133	150,000	406,455	247,313	51,000	494,627	120,618	86,151
12	القاهرة الجديدة	التجمع الثالث	1	12	الثانى	135	2,389,500	1.05	2,508,975	150,000	414,519	250,898	51,000	501,795	122,820	87,724
13	القاهرة الجديدة	التجمع الثالث	1	13	الثالث	137	2,424,900	1.04	2,521,896	150,000	417,427	252,190	51,000	504,379	123,614	88,291
14	القاهرة الجديدة	التجمع الثالث	1	14	الثالث	127	2,247,900	1.025	2,304,098	150,000	368,422	230,410	51,000	460,820	110,232	78,733
15	القاهرة الجديدة	التجمع الثالث	1	15	الثالث	135	2,389,500	1.035	2,473,133	150,000	406,455	247,313	51,000	494,627	120,618	86,151
16	القاهرة الجديدة	التجمع الثالث	1	16	الثالث	135	2,389,500	1.05	2,508,975	150,000	414,519	250,898	51,000	501,795	122,820	87,724
17	القاهرة الجديدة	التجمع الثالث	1	17	الرابع	137	2,424,900	1.035	2,509,772	150,000	414,699	250,977	51,000	501,954	122,869	87,759
18	القاهرة الجديدة	التجمع الثالث	1	18	الرابع	127	2,247,900	1.02	2,292,858	150,000	365,893	229,286	51,000	458,572	109,542	78,240
19	القاهرة الجديدة	التجمع الثالث	1	19	الرابع	135	2,389,500	1.03	2,461,185	150,000	403,767	246,119	51,000	492,237	119,884	85,626
20	القاهرة الجديدة	التجمع الثالث	1	20	الرابع	135	2,389,500	1.045	2,497,028	150,000	411,831	249,703	51,000	499,406	122,086	87,199
21	القاهرة الجديدة	التجمع الثالث	2	1	الارضى	117	2,070,900	1.035	2,143,382	150,000	332,261	214,338	51,000	428,676	100,358	71,680
22	القاهرة الجديدة	التجمع الثالث	2	2	الارضى	117	2,070,900	1.015	2,101,964	150,000	322,942	210,196	51,000	420,393	97,813	69,862
23	القاهرة الجديدة	التجمع الثالث	2	3	الارضى	125	2,212,500	1.015	2,245,688	150,000	355,280	224,569	51,000	449,138	106,644	76,169
24	القاهرة الجديدة	التجمع الثالث	2	4	الارضى	115	2,035,500	1.035	2,106,743	150,000	324,017	210,674	51,000	421,349	98,107	70,072
25	القاهرة الجديدة	التجمع الثالث	2	5	الأول	137	2,424,900	1.04	2,521,896	150,000	417,427	252,190	51,000	504,379	123,614	88,291
26	القاهرة الجديدة	التجمع الثالث	2	6	الأول	127	2,247,900	1.02	2,292,858	150,000	365,893	229,286	51,000	458,572	109,542	78,240
27	القاهرة الجديدة	التجمع الثالث	2	7	الأول	135	2,389,500	1.02	2,437,290	150,000	398,390	243,729	51,000	487,458	118,416	84,578
28	القاهرة الجديدة	التجمع الثالث	2	8	الأول	135	2,389,500	1.04	2,485,080	150,000	409,143	248,508	51,000	497,016	121,352	86,675
29	القاهرة الجديدة	التجمع الثالث	2	9	الثانى	137	2,424,900	1.045	2,534,021	150,000	420,155	253,402	51,000	506,804	124,359	88,823
30	القاهرة الجديدة	التجمع الثالث	2	10	الثانى	127	2,247,900	1.025	2,304,098	150,000	368,422	230,410	51,000	460,820	110,232	78,733
31	القاهرة الجديدة	التجمع الثالث	2	11	الثانى	135	2,389,500	1.025	2,449,238	150,000	401,078	244,924	51,000	489,848	119,150	85,102
32	القاهرة الجديدة	التجمع الثالث	2	12	الثانى	135	2,389,500	1.045	2,497,028	150,000	411,831	249,703	51,000	499,406	122,086	87,199
33	القاهرة الجديدة	التجمع الثالث	2	13	الثالث	137	2,424,900	1.045	2,534,021	150,000	420,155	253,402	51,000	506,804	124,359	88,823
34	القاهرة الجديدة	التجمع الثالث	2	14	الثالث	127	2,247,900	1.025	2,304,098	150,000	368,422	230,410	51,000	460,820	110,232	78,733
35	القاهرة الجديدة	التجمع الثالث	2	15	الثالث	135	2,389,500	1.025	2,449,238	150,000	401,078	244,924	51,000	489,848	119,150	85,102
36	القاهرة الجديدة	التجمع الثالث	2	16	الثالث	135	2,389,500	1.045	2,497,028	150,000	411,831	249,703	51,000	499,406	122,086	87,199
37	القاهرة الجديدة	التجمع الثالث	2	17	الرابع	137	2,424,900	1.04	2,521,896	150,000	417,427	252,190	51,000	504,379	123,614	88,291
38	القاهرة الجديدة	التجمع الثالث	2	18	الرابع	127	2,247,900	1.02	2,292,858	150,000	365,893	229,286	51,000	458,572	109,542	78,240
39	القاهرة الجديدة	التجمع الثالث	2	19	الرابع	135	2,389,500	1.02	2,437,290	150,000	398,390	243,729	51,000	487,458	118,416	84,578
40	القاهرة الجديدة	التجمع الثالث	2	20	الرابع	135	2,389,500	1.04	2,485,080	150,000	409,143	248,508	51,000	497,016	121,352	86,675

م	المدينة	المنطقة	رقم العمارة	ارقام الوحدات	الدور	مساحة الوحدة	سعر الوحدة	نسبة التمييز	سعر الوحدة شامل التمييز	جديية الحجز	استكمال 2.5%+20% م ادارية	قيمة الـ 10% خلال 3 اشهر	عدد 5 دفعات ربع سنوي	قيمة الـ 20% عند التعاقد وقبل الاستلام	القسط الربع سنوي على 3 سنوات بالفوائد	قيمة القسط الربع سنوي على 5 سنوات بالفوائد
41	القاهرة الجديدة	التجمع الثالث	3	1	الارضى	117	2,070,900	1.02	2,112,318	150,000	325,272	211,232	51,000	422,464	98,449	70,317
42	القاهرة الجديدة	التجمع الثالث	3	2	الارضى	117	2,070,900	1	2,070,900	150,000	315,953	207,090	51,000	414,180	95,904	68,499
43	القاهرة الجديدة	التجمع الثالث	3	3	الارضى	125	2,212,500	1.01	2,234,625	150,000	352,791	223,463	51,000	446,925	105,964	75,684
44	القاهرة الجديدة	التجمع الثالث	3	4	الارضى	115	2,035,500	1.025	2,086,388	150,000	319,437	208,639	51,000	417,278	96,856	69,179
45	القاهرة الجديدة	التجمع الثالث	3	5	الأول	137	2,424,900	1.025	2,485,523	150,000	409,243	248,552	51,000	497,105	121,379	86,694
46	القاهرة الجديدة	التجمع الثالث	3	6	الأول	127	2,247,900	1.005	2,259,140	150,000	358,306	225,914	51,000	451,828	107,470	76,760
47	القاهرة الجديدة	التجمع الثالث	3	7	الأول	135	2,389,500	1.015	2,425,343	150,000	395,702	242,534	51,000	485,069	117,682	84,054
48	القاهرة الجديدة	التجمع الثالث	3	8	الأول	135	2,389,500	1.03	2,461,185	150,000	403,767	246,119	51,000	492,237	119,884	85,626
49	القاهرة الجديدة	التجمع الثالث	3	9	الثانى	137	2,424,900	1.03	2,497,647	150,000	411,971	249,765	51,000	499,529	122,124	87,227
50	القاهرة الجديدة	التجمع الثالث	3	10	الثانى	127	2,247,900	1.01	2,270,379	150,000	360,835	227,038	51,000	454,076	108,161	77,253
51	القاهرة الجديدة	التجمع الثالث	3	11	الثانى	135	2,389,500	1.02	2,437,290	150,000	398,390	243,729	51,000	487,458	118,416	84,578
52	القاهرة الجديدة	التجمع الثالث	3	12	الثانى	135	2,389,500	1.035	2,473,133	150,000	406,455	247,313	51,000	494,627	120,618	86,151
53	القاهرة الجديدة	التجمع الثالث	3	13	الثالث	137	2,424,900	1.03	2,497,647	150,000	411,971	249,765	51,000	499,529	122,124	87,227
54	القاهرة الجديدة	التجمع الثالث	3	14	الثالث	127	2,247,900	1.01	2,270,379	150,000	360,835	227,038	51,000	454,076	108,161	77,253
55	القاهرة الجديدة	التجمع الثالث	3	15	الثالث	135	2,389,500	1.02	2,437,290	150,000	398,390	243,729	51,000	487,458	118,416	84,578
56	القاهرة الجديدة	التجمع الثالث	3	16	الثالث	135	2,389,500	1.035	2,473,133	150,000	406,455	247,313	51,000	494,627	120,618	86,151
57	القاهرة الجديدة	التجمع الثالث	3	17	الرابع	137	2,424,900	1.025	2,485,523	150,000	409,243	248,552	51,000	497,105	121,379	86,694
58	القاهرة الجديدة	التجمع الثالث	3	18	الرابع	127	2,247,900	1.005	2,259,140	150,000	358,306	225,914	51,000	451,828	107,470	76,760
59	القاهرة الجديدة	التجمع الثالث	3	19	الرابع	135	2,389,500	1.015	2,425,343	150,000	395,702	242,534	51,000	485,069	117,682	84,054
60	القاهرة الجديدة	التجمع الثالث	3	20	الرابع	135	2,389,500	1.03	2,461,185	150,000	403,767	246,119	51,000	492,237	119,884	85,626
61	القاهرة الجديدة	التجمع الثالث	4	1	الارضى	117	2,070,900	1.02	2,112,318	150,000	325,272	211,232	51,000	422,464	98,449	70,317
62	القاهرة الجديدة	التجمع الثالث	4	2	الارضى	117	2,070,900	1.025	2,122,673	150,000	327,601	212,267	51,000	424,535	99,085	70,771
63	القاهرة الجديدة	التجمع الثالث	4	3	الارضى	125	2,212,500	1.02	2,256,750	150,000	357,769	225,675	51,000	451,350	107,323	76,655
64	القاهرة الجديدة	التجمع الثالث	4	4	الارضى	115	2,035,500	1.015	2,066,033	150,000	314,857	206,603	51,000	413,207	95,605	68,285
65	القاهرة الجديدة	التجمع الثالث	4	5	الأول	137	2,424,900	1.025	2,485,523	150,000	409,243	248,552	51,000	497,105	121,379	86,694
66	القاهرة الجديدة	التجمع الثالث	4	6	الأول	127	2,247,900	1.03	2,315,337	150,000	370,951	231,534	51,000	463,067	110,923	79,226
67	القاهرة الجديدة	التجمع الثالث	4	7	الأول	135	2,389,500	1.025	2,449,238	150,000	401,078	244,924	51,000	489,848	119,150	85,102
68	القاهرة الجديدة	التجمع الثالث	4	8	الأول	135	2,389,500	1.02	2,437,290	150,000	398,390	243,729	51,000	487,458	118,416	84,578
69	القاهرة الجديدة	التجمع الثالث	4	9	الثانى	137	2,424,900	1.03	2,497,647	150,000	411,971	249,765	51,000	499,529	122,124	87,227
70	القاهرة الجديدة	التجمع الثالث	4	10	الثانى	127	2,247,900	1.035	2,326,577	150,000	373,480	232,658	51,000	465,315	111,614	79,719
71	القاهرة الجديدة	التجمع الثالث	4	11	الثانى	135	2,389,500	1.03	2,461,185	150,000	403,767	246,119	51,000	492,237	119,884	85,626
72	القاهرة الجديدة	التجمع الثالث	4	12	الثانى	135	2,389,500	1.025	2,449,238	150,000	401,078	244,924	51,000	489,848	119,150	85,102
73	القاهرة الجديدة	التجمع الثالث	4	13	الثالث	137	2,424,900	1.03	2,497,647	150,000	411,971	249,765	51,000	499,529	122,124	87,227
74	القاهرة الجديدة	التجمع الثالث	4	14	الثالث	127	2,247,900	1.035	2,326,577	150,000	373,480	232,658	51,000	465,315	111,614	79,719
75	القاهرة الجديدة	التجمع الثالث	4	15	الثالث	135	2,389,500	1.03	2,461,185	150,000	403,767	246,119	51,000	492,237	119,884	85,626
76	القاهرة الجديدة	التجمع الثالث	4	16	الثالث	135	2,389,500	1.025	2,449,238	150,000	401,078	244,924	51,000	489,848	119,150	85,102
77	القاهرة الجديدة	التجمع الثالث	4	17	الرابع	137	2,424,900	1.025	2,485,523	150,000	409,243	248,552	51,000	497,105	121,379	86,694
78	القاهرة الجديدة	التجمع الثالث	4	18	الرابع	127	2,247,900	1.03	2,315,337	150,000	370,951	231,534	51,000	463,067	110,923	79,226
79	القاهرة الجديدة	التجمع الثالث	4	19	الرابع	135	2,389,500	1.025	2,449,238	150,000	401,078	244,924	51,000	489,848	119,150	85,102
80	القاهرة الجديدة	التجمع الثالث	4	20	الرابع	135	2,389,500	1.02	2,437,290	150,000	398,390	243,729	51,000	487,458	118,416	84,578